

Matěj Černý | Marie Peřinová

111 míst
v Praze,
která musíte
vidět



Nakladatelství Paseka

Předmluva

Stověžatá, zlatá, magická, matka měst, matička, co má drápy. Charakter českého hlavního města se během staletí snažila postihnout celá plejáda přívlastků a přezdívek a jeho krása, slavná i méně slavná historie a neopakovatelný *genius loci* vždy přitahovaly spoustu lidí.

Proto existuje pro materiály pojednávající o Praze speciální termín *pragensia* a v Městské knihovně na Mariánském náměstí je jim dokonce vyhrazeno zvláštní oddělení. Proto byly o Praze popsány tisíce stran papíru, proto se na internetu Prahou zabývá několik kvalitních nadšeneckých blogů a proto městem provádí celá řada průvodců i agentur zaměřených na jeho specifické a konkrétní tváře – od funkcionalistické architektury po místa spojená s korupcí.

Chcete-li do této mozaiky přidat další střípek, máte tedy rozhodně na čem stavět. Zároveň si však musíte položit otázku, v čem by zrovna váš příspěvek měl být jedinečný a atraktivní. Naši odpovědi na tuto otázku není jen snaha poukázat na místa opomíjená běžnými turistickými průvodci a často i rodilými Pražany, ale také představit je v co největší různorodosti a pestrosti. Z toho důvodu naleznete v této knížce prodejnu štrúdlů i policejní muzeum, kubistickou stříšku nad barokní sochou Jana Nepomuckého i cyklostezku mezi paneláky, expozici v bývalých nacistických mučírňách stejně jako hospodu uprostřed zahrádkářské kolonie.

Místa jsme volili tak, aby si mezi nimi vybral poučenější turista i návštěvník výše zmíněného knihovního oddělení. Možná trochu domyšlivě věříme, že v textech, které budou pro prvního ze čtenářů opravdovým objevem, nalezne i ten druhý nějaký zajímavý detail či ho alespoň pobaví úhel pohledu, kterým dané místo zpracováváme. Je nám přitom jasné, že výběr míst je vždycky značně subjektivní. Věcí, které opravdu musíte vidět, totiž v Praze není jen 111, ale mnohem, mnohem více. Stane-li se tedy tato knížka pro vás inspirací nejen k návštěvě lokalit, do kterých vás v ní zveme, ale také k objevování nových, bude to pro nás ta největší pocta.

© Emons Verlag GmbH
All rights reserved

Redakce textu Štěpán Jindra
Grafická úprava Eva Kraskes podle předlohy
Lübekke | Naumann | Thoben
Fotografie autoři, BoysPlayNice (s. 89), Česká spořitelna, a. s. (s. 181), Michal Čížek (s. 17, 35, 43, 47, 51, 53, 55, 59, 65, 71, 73, 75, 81, 83, 91, 121, 139, 141, 147, 153, 167, 169, 173, 191, 197, 199, 201, 219, 223, 229), Jan Hrdý, Corrupt Tour (s. 25), Pragulic (s. 177), Tomáš Souček, MeetFactory (s. 99)
Na přední straně obálky plastika Davida Černého *Kůň*, fotografie Petr Krejčí
Mapy altancicek.design, www.altancicek.de
Topografický podklad OpenStreetMap,
© OpenStreetMap-Mitwirkende, ODbL
Vydalo Nakladatelství Paseka s. r. o. v Praze roku 2016
jako svou 1826. publikaci
Odpovědný redaktor Milan Macháček
Vytiskla tiskárna B.O.S.S Medien GmbH, Goch, Německo
Vydání první

ISBN 978-80-7432-766-7

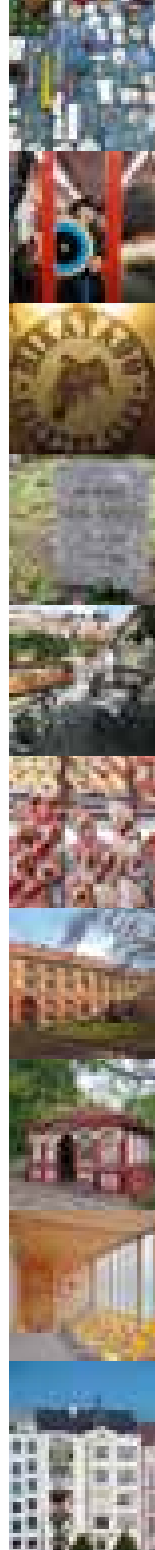
Knihy Nakladatelství Paseka
žádejte u svých knihkupců nebo na adrese:
Nakladatelství Paseka
obchodní oddělení
Chopinova 4, 120 00 Praha 2
tel.: 222 710 751, 222 710 753
e-mail: paseka@paseka.cz

Aktuální informace o knihách Nakladatelství Paseka
najdete na www.paseka.cz
www.facebook.com/pasekanakladatelstvi

111 míst

- 1___ Ateliér Josefa Sudka
Fotograf v zahradě | 10
- 2___ Baba a prolézačka Sputnik
Dvě vzpomínky na staré časy | 12
- 3___ Barrandovské terasy
Šípková Růženka pražského funkcionalismu | 14
- 4___ Betlémská kaple na Žižkově
Kubistický skvost na dvorku | 16
- 5___ Bio Oko
Kino, které nemělo být | 18
- 6___ Bleší trhy u Elektry
Tržnice Dívokého východu | 20
- 7___ Bohnický hřbitov
Hororový zážitek na okraji města | 22
- 8___ Corrupt Tour
Proti korupci humorem | 24
- 9___ Country club Rikatádo
Ved' mě dál, cestu má | 26
- 10___ Cyklostezka mezi paneláky
Betonové eldorádo | 28
- 11___ Čistírna odpadních vod v Bubenči
Podělanej Karlštejn | 30
- 12___ Dejvická Nádražka
Pravá demokracie, kde se nepije, ale chlastá | 32
- 13___ Deska von Suttnerové
Thustá Berta z Prahy | 34
- 14___ Dětský hřbitov
Slzy, vztek a nepochopení | 36
- 15___ Domovní znamení
Obrázky ze staré Prahy | 38
- 16___ Dřevěná klubovna Výletná
Víc než jen tenis | 40
- 17___ Důl v Technickém muzeu
Podzemní procházka do minulosti | 42
- 18___ Dům Langhans
Architektura a fotografie vyvolané z temnot | 44

- 19___ Dům Václava Havla
Stavba s výhledem na Hrad | 46
- 20___ Garden café Taussig
Příjemné překvapení na Petříně | 48
- 21___ Havlíčkovy sady
Relax s trochou ideologie | 50
- 22___ Hotel International
Luxus v sovětském stylu | 52
- 23___ Hudební klub 007
Nenápadná legenda ze Strahova | 54
- 24___ Chlebičky
Výprava s příchutí majonézy | 56
- 25___ Idiom v Městské knihovně
Studnice vědomostí | 58
- 26___ Invalidovna
Obrožený barokní skvost | 60
- 27___ Jeep bar
Amerika mezi vilkami | 62
- 28___ Karlín
Čtvrť nad vodou | 64
- 29___ Kašna Tereзка
Nenápadná vodní krása | 66
- 30___ Klamovka
Zakletá hospoda | 68
- 31___ Kolonie Malvazinky
Malá velká čtvrť | 70
- 32___ Komunistické reliéfy
Pozůstatky jedné éry | 72
- 33___ Kostel na Karlově
Zapomenutá stavba všem na očích | 74
- 34___ Kostel v Kinského zahradě
Exotika Podkarpatské Rusi | 76
- 35___ Kostel svatého Vojtěcha
Stoleté provizorium | 78
- 36___ Kubismus pod Vyšehradem
Geometrické vize Josefa Chochola | 80
- 37___ Kubistická lampa
Malé velké umění | 82
- 38___ Kubistický kiosek
Perníková chaloupka | 84



1 Ateliér Josefa Sudka

Fotograf v zahradě

Existují minimálně tři důvody, proč byste měli navštívit Ateliér Josefa Sudka.

I kdybyste o nejznámějším českém fotografovi nikdy neslyšeli, můžete si díky němu prohlédnout jeden z líbezných malostranských vnitrobloků, které jsou dnes v naprosté většině případů nepřístupné. Postačí vám k tomu stisknout zvonek vedle docela obyčejného vchodu na Újezdě. Proč jsou nad ním umístěna hned tři domovní čísla, pochopíte, jakmile projdete chodbou a ocitnete se na malém dvorku, z něhož vede několik dveří do bytů místních obyvatel. Jeden z nich tu má za mřížemi i soukromý dvoreček, vy však půjdete rovně a za plechovými vraty a další chodbou vás čeká mnohem větší a světlejší dvůr.

Tady, uprostřed města, a přesto v téměř úplném tichu, je ukryta jedna z nejoriginálnějších pražských galerií. V přízemním dřevěném domku můžete vidět malé výstavy méně známých, o to však zajímavějších umělců. K domku ukazuje zrekonstruovaný dobový nápis „Fotograf v zahradě“, což také naznačuje třetí důvod, proč si sem denně najdou cestu zhruba dvě desítky lidí. Chtějí na vlastní oči spatřit místo, kde jednoruký mistr z vaničky s ustalovačem vytahoval své obrazy zachycující genia loci pražských předměstí, Kampy, Svatovítské katedrály, beskydských lesů v Mionší i magických střešovických zahrad. Chtějí se podívat z okna, které fotograf léta dokumentoval a jehož sklo mu sloužilo jako jakási clona mezi vnitřním a vnějším světem – někdy zamřzená, jindy zamrzlá či posetá kapkami.

A pranic jim nevádí, že jde jen o přesnou repliku původní stavby, která v roce 1985 vyhořela. I to je důvod, proč tu kromě pár kusů nábytku a starých kamen po Sudkovi nic nezbylo a proč nejde o muzeum, byť jednou ročně se fotografovi věnuje jedna z výstav. Asi je správné, že Sudek je zde přítomen spíš implicitně. Jako by i pro ateliér platilo Sudkovo krédo, kterým se mistr řídil při své práci: „Fotografie nemá říkat všechno, fotografie má napovídat.“



Adresa Újezd 30, 118 00 Praha 1 – Malá Strana | **Jak se tam dostat** Tramvají 12, 15, 20, 22 na zastávku Újezd a pak asi 100 m pěšky (ze směru od Národního divadla lze použít i tramvaj 9, zastávka je za rohem ve Vítězné ulici) | **Otevírací doba** Út–ne: 12–18 hod., www.atelierjosefasudka.cz | **Tip** Dalším místem spjatým se Sudkovým životem je jeho byt v ulici Úvoz č. 24. I zde nyní najdete galerii, která kromě Sudkovy tvorby ukazuje i díla jiných umělců.

2 — Baba a prolézačka Sputnik

Dvě vzpomínky na staré časy

Některé věci a místa přímo voní nostalgií. Třeba prolézačka, kterou sochař Zdeněk Němeček vytvořil podle sovětské družice Sputnik a která od roku 1960 stávala ve Stromovce. Do obří koule po žebříku vylezly a vzápětí se po skluzavce svezly dolů tisíce dětí. Říkalo se jí brus trenýrek, protože laminátový povrch klouzačky se ojezdil a zůstalo betonové struhadlo, jež ošoupávalo kalhoty.

Zahraniční znalci počítají pětutinovou plastiku v bruselském stylu mezi umělecká díla; její fotografie v životní velikosti se objevila i na výstavě v Muzeu moderního umění v New Yorku. Doma se však na Sputnika zapomnělo. Když začal chátrat, umístili na něj radní mříže, a poté, co se v nich v roce 2008 zasekl pětiletý kluk, chtěli prolézačku odstranit. Na poslední chvíli Sputnika zachránil sběratel umění Rudolf Břínek. Podepsal, že ho neumístí na veřejné prostranství, a odvezl ho na zahradu na ostrohu Baba v Dejvicích, kde ho nechal opravit. A tam ho přes plot můžete vidět i vy.

Světlou stránkou Sputnikova přesunu je fakt, že se nyní nachází ve vybrané architektonické společnosti. Na Babě vznikla v roce 1932 funkcionalistická osada jako živoucí výstava moderního bydlení. Domy stavěli renomovaní i začínající architekti, včetně nejznámějšího Josefa Gočára, podle individuálních přání pražské smetánky. Přestože později některé vily poznamenala necitlivá rekonstrukce, je Baba jednou z nejdochovanějších funkcionalistických osad v Evropě.

V ulicích Na ostrohu, Průhledová, Na Babě a Nad Paťankou najdete 33 vil s řadami oken, plochými střechami a terasami. Každá z nich je originál a dohromady jsou uspořádány do šachovnice, aby si neubíraly výhled na Prahu. Stačí si jen odmyslet barvy, a máte dojem, že jste na prvorepublikové fotografii. Je ale ironií osudu, že funkční krásu starých časů tu většinou obdivují jen studenti architektury. Stejně jako v případě Sputnika Češi na tuhle unikátní čtvrť trochu zapomněli.



Adresa Sputnik: Na Babě 1779/9, 160 00 Praha 6 | **Jak se tam dostat** Metrem A do stanice Hradčanská a pak autobusem 131 na zastávku U Matěje | **Tip** Na konci ulice Nad Paťankou se dejte po louce doprava ke zřícenině letohrádku Baba a pozorně se zadívejte na protější břeh před vámi, ideálně dalekohledem. Budete-li mít štěstí, překvapí vás tam pro Česko neobvyklá zvířata – díváte se totiž na výběhy žiraf, antilop a pštrosů pražské zoo.



3 Barrandovské terasy

Šípková Růženka pražského funkcionalismu

Člověk si zpravidla nepřeje, aby text, který píše, co nejrychleji zastaral. Ovšem v případě Barrandovských teras nelze chtít nic jiného. Dnešní ráj milovníků urbexu, tedy prozkoumávání převážně zpustlých nepřístupných objektů, byl za první republiky populární destinací, kam zvláště za pěkného počasí mířily tisíce Pražanů. Nejen za jídlem do zdejší francouzské restaurace a za ojedinělým výhledem na Prahu, ale také aby na vlastní oči spatřili některou z hvězd tehdejších kinosálů, která si sem odskočila z nedalekých filmových ateliérů.

Terasy nechal v roce 1926 na skalnatém ostrohu nad Vltavou vybudovat Václav M. Havel, otec pozdějšího prezidenta. Středobodem byla funkcionalistická restaurace s vyhlídkovou věží, jejíž elegantně majestátní silueta se tyčila nad stolkou se slunečníky, které v létě v několika úrovních zaplnily okolní terén. Součástí areálu byl i bazén níž u Vltavy, jehož pozůstatky jsou dalším dokladem zkázy kdysi proslulého místa.

V roce 1948 terasy znárodnili komunisté a od té chvíle začal jejich úpadek. Bez nutných oprav a údržby chátraly a po roce 1989 byly vráceny Havlově rodině ve velmi zbledovaném stavu. Bývalého prezidenta prý jejich osud velmi trápil, ale nepodařilo se mu sehnat dostatečně solventního investora. Původní koncept dvou zahradních restaurací by už nebyl rentabilní hlavně proto, že kdysi romantické místo je dnes vystaveno v podstatě neutuchajícimu hluku z několika pražských výpadovek. Havlova rodina tedy nakonec terasy roku 2003 prodala.

Nový majitel sice měl plán památkově chráněný objekt zrekonstruovat a přeměnit na hotel, jenže jediné činorodé prvky představovaly dlouhá léta bující plevel a skupinky bezdomovců. Na jaře 2016 se tu však objevili dělníci likvidující náletové dřeviny. Snad tedy časem terasy dostanou důstojnější tvář a z fotografií na protější straně bude patrné jen to, zda byla rekonstrukce citlivá. A pokud ne, uvažovali jste někdy o urbexu?



Adresa Barrandovská 165/1, 152 00 Praha – Hlubočepy | **Jak se tam dostat** Metrem B do stanice Smíchovské nádraží a pak autobusem 105 na zastávku Terasy, poté Barrandovskou ulicí přímo naproti zastávce a z ní po pár metrech doleva cestou ve křoví | **Otevírací doba** Oficiálně nepřístupné | **Tip** Asi kilometrová procházka kdysi slavnou vilovou čtvrtí vás zavede na Kříženeckého náměstí, kde stojí hlavní budova filmových ateliérů. Tam můžete o víkendech zhlédnout expozici Filmpoint věnující se filmovým klasikám *Tři oříšky pro popelku* a *Amadeus*.